



Landsbanki Føroya

GOVERNMENTAL BANK

GREININGARAMBOÐ VIÐÍKJANDI LANDSKASSANUM

EIN KAGI TIL FÍGGJARLÓGAR- OG ROKN-
SKAPARTØL FYRI TÍÐARSKEIÐIÐ 2000-2010

STARVSRIT
JONHARD ELIASEN
AUGUST 2010

Inngangur

Gjaldstovan, Hagstovan og Landsbankin hava saman við fyrítøkuni Telduráðgevin Sp/f seinastu mánaðirnar ment 'BRAG-dátugrunnin'. Heitið stendur fyri dátugrunnur viðvíkjandi búskettum og roknskapum fyri almenna geiran. Endamálið við samstarvinum millum stovnarnar hevur fyrst og fremst verið at styrkja bondini millum afturlítandi tjóðarroknskapin, sum Hagstovan stendur fyri, og framlítandi búskaparmyndilin, sum Landsbankin rekur. Somuleiðis hevur endamál verið at skipað dáturnar og samskiptið millum ymsar dátugrunnar hjá Gjaldstovuni, Hagstovuni og Landsbankanum soleiðis, at manuel viðgerð verður minkað so nógv, sum verandi tøkni loyvir. Við hesum verður tilfeingi hjá nevndu stovnum frígivið til aðrar átrokandi uppgávur.

Í BRAG-grunninum eru dátur úr roknskaparskipanini hjá Gjaldstovuni samanvið dátum frá Hagstovuni skipaðar soleiðis, at lætt er at gera úttøk til ymiskar greiningaruppgávur. Dømi um úttak er at finna í excel-filuni, fylgjandi nevnd 'BRAG-greiningaramboðið' ella 'BRAGG', sum verður útgivin sum fylgiskjal til hetta starvsritið.

Í BRAGG eru fleirdimensionell roknskapar- og játtanartøl viðvíkjandi landskassanum sett upp fyri tíðarskeiðið 2000-2010. Dáturnar eru skipaðar soleiðis, at tær hóska seg væl til krosstalvur í excel.

Vónandi kann hetta excel-amboðið vera til nyttuna hjá teimum, sum hava áhuga í fíggarviðurskiptum landskassans; bæði hjá teimum sum arbeiða við fíggarlógini á yvirskipaðum støði og teimum, sum ynskja nærri innlit í einstøku málsøkini ella stovnarnar á fíggarlógini.

BRAGG er ment í Excel 2007. Neyðugt er, at brúkarin hevur førleika til at brúka pivot-talvur í forritinum.

BRAGG gevur analysu-møguleikar, sum ikki eru tøkir í LKS. Øvugta er eisini galdandi. Við øðrum orðum stuðla BRAGG og LKS hvørjum øðrum. Saman við viðmerkingum til játtanarlógir, sum eru tøk á heimasíðuni hjá Føroya Løgtingi, ber til at útvega sær fjøltáttaða vitan um, hvat ið fyriferst í landskassanum. Gott hevði verið, um fleiri eygu hugdu nærri at hesum viðurskiptum, tí sum starvsritið *'1350 mió kr eftir hæli'* (tøkt á www.landsbankin.fo) ber boð um, er av álvara tørvur á greiningum, sum kunnu beina fíggarstýringina hjá lögtingi og landsstýri av landskassanum aftur á beint.

Kann vera, at nýtlan av tilfarinum fer at avdúka ymsar veikleikar í dátugrundarlagnum, t.d. viðvíkjandi flokking av landskassastovnum eftir COFOG-skipanini. Somuleiðis kemur ivaleyst undan kavi, at reinsanin av rakstrarútreiðslum og rakstrarinntøkum fyri kapitalstreymar ikki er fullfíggað. Hetta kann alt rættast í komandi útgávum av BRAGG.

Ynski um ábøtur og aðrar viðmerkingar kunnu sendast til jonhard@landsbankin.fo.

BRAG-dátugrunnurinn: Talvubygnaður

Hövuðstalvurnar í BRAG-dátugrunninum og sambondini millum tær eru lýstar í mynd 1. Í hesi fyrstu útgávu av BRAGG eru bert upplýsingar tiknar við, sum hava við landskassan at gera. BRAG-dátugrunnurin fevnir eisini um stovnar uttanfyri figgjarlógina, men sum hava búskett- og roknskapartøl sini lyst í LKS. Dømi eru íleggjargrunnurin og Kirkjugrunnurin.

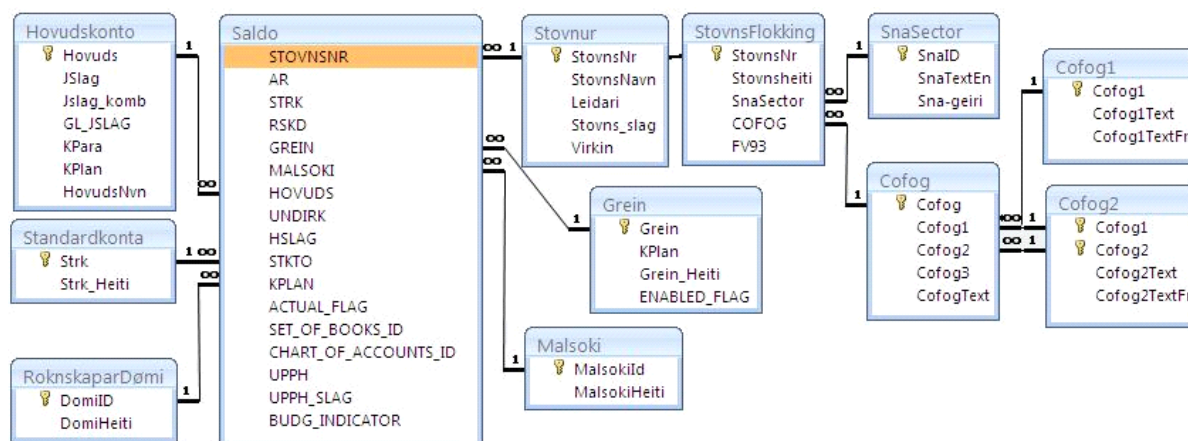
Stórt framstig er farið fram í 2010 í sambandi við, at kommunurnar eru farnar undir at rapportera til LKS. Við hesum er týðningarmikil *teknisk* fortreyt til staðar fyri samskipan av figgjarpolitikkinum millum land og kommunur.

Sum nevnt eru tøl onnur enn tey, sum viðvíkja figgjarlógarstovnum, soldaði frá í hesi útgávu av BRAGG. Teigurin 'KPLAN' í talvuni 'Saldo' verður nýtt í hesum sambandi. 'KPLAN' hýsir virðum viðvíkjandi roknskapardømi. Postar, sum hoyra til kommunalu roknskapirnar, hava t.d. kotuna 'KRD', meðan postarnir, vit nýta til okkara endamál, hoyra til figgjarlógardømið, sum hava frámerkið 'FLD'¹.

Annar og sera týðningarmikil teigur í saldo-talvuni er 'BUDG_INDICATOR', sum vísir, um ávísur postur hoyrir til roknskap ella til figgjarlóg. Teigurin greiðir eisini frá, um talan er um upphædd, sum stavar frá eykajáttanarlóg. Í hesi útgávu av BRAGG eru bert tøl viðvíkjandi upprunaligari figgjarlóg og roknskapartøl tikin við.

BRAG-dátugrunnurinn: Talvubygnaður

Mynd 1



Í talvuni 'Saldo' eru roknskapartøl greinaði út á standardroknskaparkonto (4-siffrað). Í BRAGG eru tølini samantald á standardkonto-støði (2-siffrað), sum er tað detalju-støðið, sum verður nýtt í figgjarlógini.

Rakstrar-, løgu- og útlánsúrslit landskassans (RLÚ-úrslitið) fevnir um upphæddir bókaðar á standardkonti í intervallinum 11-86. Standardkonti uttanfyri hetta interval - t.d. upplýsingar um ogn og skuld - eru ikki tiknar við í hesi útgávu av BRAGG.

Talvurnar í mynd 1 til vinstru fyri talvuna 'Stovnsflokking' stava frá roknskaparskipan landsins, sum Gjaldstovan hevur um hendi. Hagstovan stendur fyri at flokka ymsu stovnarnar í tjóðarroknskapargeirar (SNA93)², eftir politik-endamáli (COFOG)³ og í vinnugreinar (FV93).

¹ Les meira um roknskapardømi á <http://www.gjaldstovan.fo/index.asp?pID={911C67F2-52FD-4117-9690-7AAA33597FE7}>

² Les um tjóðarroknskapargeirar á <http://unstats.un.org/unsd/sna1993/toctop.asp?L1=4> undir kapitli IV. Institutional Units and Sectors

³ Les um COFOG-skipanina á <http://unstats.un.org/unsd/cr/registry/regcst.asp?Cl=4&Lg=1>

Afturat dátum úr grundbygnaðinum í BRAG-grunninum, sum er lýstur í mynd 1, eru upplýsingar tiknar við í BRAGG, sum kunnu lýsa inntøku- og útreiðslustreyms hjá landskassanum á ymsan hátt. Hetta er gjørt í talvuni "Kontobrugv", sum er endurgivin í talvu 1.

Kontobrugv: Bólkingar av standardkonti og høvuðskonti									Talva 1
Totalur	MBid	MoodysKontobólkur	Mld	MoodysKonta	NettoRakstur	StrkFra	StrkTil	HkFra	HkTil
Inntøkur	1	Rakstrarinntøkur	01	Beinleiðis skattir	6 Skattir, avgjöld og ríkisveting	6100	6199	0	52199
Inntøkur	1	Rakstrarinntøkur	02	Óbeinleiðis skattir	6 Skattir, avgjöld og ríkisveting	6100	6199	52201	999999
Inntøkur	1	Rakstrarinntøkur	03	Ríkisveitingar	6 Skattir, avgjöld og ríkisveting	6500	6599	0	38214
Inntøkur	1	Rakstrarinntøkur	03	Ríkisveitingar	6 Skattir, avgjöld og ríkisveting	6500	6599	38216	999999
Inntøkur	1	Rakstrarinntøkur	04	Flutt frá kom. og landsst.	5 Flytingar til kom. o.l. netto	7600	7799	0	999999
Inntøkur	1	Rakstrarinntøkur	05	Gjöld	6 Skattir, avgjöld og ríkisveting	2500	2599	0	999999
Inntøkur	1	Rakstrarinntøkur	05	Gjöld	6 Skattir, avgjöld og ríkisveting	2900	2999	0	999999
Inntøkur	1	Rakstrarinntøkur	05	Gjöld	6 Skattir, avgjöld og ríkisveting	6200	6299	0	999999
Inntøkur	1	Rakstrarinntøkur	05	Gjöld	6 Skattir, avgjöld og ríkisveting	6300	6499	0	999999
Inntøkur	1	Rakstrarinntøkur	06	Søl, vørur og tænastr	2 Keyv, vørur og tænastr netto	2100	2199	0	999999
Útreiðslur	2	Rakstrarútreiðslur	08	Løn v.m.	1 Løn v.m.	1100	1199	0	999999
Útreiðslur	2	Rakstrarútreiðslur	09	Veitingar	6 Skattir, avgjöld og ríkisveting	7100	7299	52201	52201
Útreiðslur	2	Rakstrarútreiðslur	09	Veitingar	3 Veitingar	5100	5599	0	999999
Útreiðslur	2	Rakstrarútreiðslur	09	Veitingar	5 Flytingar til kom. o.l. netto	7100	7299	0	52200
Útreiðslur	2	Rakstrarútreiðslur	09	Veitingar	5 Flytingar til kom. o.l. netto	7100	7299	52202	999999
Útreiðslur	2	Rakstrarútreiðslur	10	Aðrar rakstrarútreiðslur	6 Skattir, avgjöld og ríkisveting	7500	7599	0	999999
Útreiðslur	2	Rakstrarútreiðslur	10	Aðrar rakstrarútreiðslur	2 Keyv, vørur og tænastr netto	1400	1999	0	999999
Útreiðslur	2	Rakstrarútreiðslur	10	Aðrar rakstrarútreiðslur	5 Flytingar til kom. o.l. netto	7800	7899	0	999999
Inntøkur	3	Rentur v.m.	13	Rentur og vinningsbýti	9 Rentur og vinningsbýti	6700	6799	0	15120
Inntøkur	3	Rentur v.m.	13	Rentur og vinningsbýti	9 Rentur og vinningsbýti	6700	6799	15122	38253
Inntøkur	3	Rentur v.m.	13	Rentur og vinningsbýti	9 Rentur og vinningsbýti	6700	6799	38255	52301
Inntøkur	3	Rentur v.m.	13	Rentur og vinningsbýti	9 Rentur og vinningsbýti	6700	6799	52303	999999
Inntøkur	3	Rentur v.m.	13	Rentur og vinningsbýti	9 Rentur og vinningsbýti	6800	6899	0	999999
Útreiðslur	3	Rentur v.m.	14	Rentuútreiðslur	9 Rentur og vinningsbýti	5700	5799	0	999999
Inntøkur	4	Kapitalinntøkur	18	Søla av fastogn	8 Kapitalinntøkur	4100	4299	0	999999
Inntøkur	4	Kapitalinntøkur	19	Søla av partabrøvum	8 Kapitalinntøkur	8500	8599	0	999999
Inntøkur	4	Kapitalinntøkur	20	Afturrindan útlánnum	8 Kapitalinntøkur	8600	8699	0	15120
Inntøkur	4	Kapitalinntøkur	20	Afturrindan útlánnum	8 Kapitalinntøkur	8600	8699	15122	38216
Inntøkur	4	Kapitalinntøkur	20	Afturrindan útlánnum	8 Kapitalinntøkur	8600	8699	38218	38249
Inntøkur	4	Kapitalinntøkur	20	Afturrindan útlánnum	8 Kapitalinntøkur	8600	8699	38251	38301
Inntøkur	4	Kapitalinntøkur	20	Afturrindan útlánnum	8 Kapitalinntøkur	8600	8699	38303	999999
Inntøkur	4	Kapitalinntøkur	21	Einskiljingar	8 Kapitalinntøkur	6700	6799	15121	15121
Inntøkur	4	Kapitalinntøkur	21	Einskiljingar	8 Kapitalinntøkur	6700	6799	38254	38254
Inntøkur	4	Kapitalinntøkur	21	Einskiljingar	8 Kapitalinntøkur	6700	6799	52302	52302
Inntøkur	4	Kapitalinntøkur	21	Einskiljingar	8 Kapitalinntøkur	8600	8699	15121	15121
Inntøkur	4	Kapitalinntøkur	22	Fyritøkur, virðisuppskr.	8 Kapitalinntøkur	8600	8699	38217	38217
Inntøkur	4	Kapitalinntøkur	22	Fyritøkur, virðisuppskr.	8 Kapitalinntøkur	8600	8699	38250	38250
Inntøkur	4	Kapitalinntøkur	22	Fyritøkur, virðisuppskr.	8 Kapitalinntøkur	8600	8699	38302	38302
Inntøkur	4	Kapitalinntøkur	23	Kapitalinnt. frá ríkisstj. o.t.	8 Kapitalinntøkur	6500	6599	38215	38215
Útreiðslur	5	Kapitalútreiðslur	25	Bygging av løgu	7 Kapitalútreiðslur	3100	3199	0	999999
Útreiðslur	5	Kapitalútreiðslur	26	Keyv av fastari ogn	7 Kapitalútreiðslur	3200	3299	0	999999
Útreiðslur	5	Kapitalútreiðslur	27	Kapitalinnsk. í alm. feløg	7 Kapitalútreiðslur	8100	8199	0	999999
Útreiðslur	5	Kapitalútreiðslur	28	Útlán	7 Kapitalútreiðslur	8200	8299	0	999999

Teigarnir MoodysKonta og MoodysKontoBólkur í talvu 1 hevur við krøv hjá ratingstovninum Moodys at gera. Í tilfari, sum landsbankin útvegar ratingstovninum viðvíkjandi landskassanum, verður roynt at lýsa brutto-inntøkur og –útreiðslur soleiðis, at greiður skilnaður er millum kapitalstreyms, rentur og vanligan rakstur. Dæmi um nýtslu av hesum tættum í greiningarhøpi er at finna á síðu 5-6 í starvsritinum "1.350 mió kr eftir hæli – lýsing av grundrakstri landskassans árinum 2000-2010", sum er tøkt á heimasíðu Landsbankans.

Teigarnir StrkFra-StrkTil og HkFra-HkTil verða í SQL-boðum brúktir til at halda skil á standardkonto- og høvuðskonto-intervallum, sum ávikavist hoyra til grundrakstur og kapitalstreyms samsvarandi háttalagi hjá Moodys.

Nærri lýsing av ymsu teigunum í BRAGG

Í BRAGG-excelfiluni eru, sum nevnt, roknskapar- og játtanartøl fyri tíðarskeiðið 2000 til 2010. Talan er um árstøl, hvat roknskapi viðvíkur. Játtanartølini eru tey, sum finnast í upprunaligu samtyktu figgjarlógunum fyri einstøku árin. Fyribils roknskapartøl fyri 2010 eru ikki tikin við, bert tøl úr figgjarlógini.

Dátugrundarlagið er lagt í reyða skiljiblaðið í excel-filuni við heitinum Data. Í grøna skiljiblaðnum er dømi um krosstalvu, sum brúkarin sjálvur kann arbeiða viðari við.

Tættirnir í BRAGG, sum krosstalvur kunna byggjast á, eru 16 í tali, sum tó ikki allir eru óheftir hvør av øðrum. Tættirnir eru:

01. AR
02. Høvuðskonta
03. Játtanarslag
04. Stovnur
05. GreinHeiti
06. Málsøki
07. Standardkonta
08. Totalur
09. MoodysKonta
10. MoodysKontobólkur
11. NettoRakstur
12. Sna-Geiri
13. Cofogl
14. CofogII
15. MióKr
16. RoknskapurBúskett

Tættirnir 01-07 umframt 15 og 16 eru teir, sum tøkir eru í LKS. Nærri lýsing um tættirnar 01-07 er at finna á slóðini www.gjaldstovan.fo, undir 'Um kontoskipanina'.

Táttur 08 'Totalur' er treytaður av tátti 07 'Standardkonto'. Í táttinum verða standardkonti bólkaðar í 'Inntøkur' ella 'Útreiðslur'.

Tátturin 09 'Moodyskonta' er treytaður av 07 'Standardkonta' og 02 'Høvuðskonta'. Í hesum tátti verður roynt at halda skil á ávísimum standardkonti, sum bæði verða nýttar til rakstrar- og kapitalstreyamar.

Í tátti 10. eru postar í tátti 09 flokkaðir í :

- 1 Rakstrarinntøkur
- 2 Rakstrarútreiðslur
- 3 Rentur og vinningsbyti
- 4 Kapitalinntøkur
- 5 Kapitalútreiðslur

Táttur 11 'Nettorakstur' er serliga ætlaður til at halda skil á kostnaðinum (nýtsluni), sum ymsu stovnarnir á figgjarlógini standa fyri. Við samanteljningini, sum hesin táttur stendur fyri, verða inntøkur í sambandi við sølu av vøru og tænaðum mótroknaðar útreiðslum til keyp av vørum og tænaðum.

Í tátti 12 verða stovnar á figgjarlógini flokkaðir í gearar, sum hagstovan nýtir í sambandi við tjóðarroknskapin.

Í tátti 13 og 14 hevur Hagstovan flokkað stovnar á figgjarlógini eftir COFOG-leiðreglunum.

Táttur 15 vísir upphæddir úr roknskaparskipanini hjá landinum í mió kr og við øvugtum fortekni í mun til LKS, sum vísir inntøkur við negativum fortekni og útreiðslur við positivum.

Í tátti 16 verður hildið skil á, um talan er um roknskapartøl ella tøl úr figgjarlógini. Figgjarlógartølini eru tey, sum vórðu samtykt í upprunaligu figgjarlógini. Legg til merkis, at krosstalvan leggur roknskapar og figgjarlógartøl saman, um ikki tátturin ítøkiligur verður brúktur.

