



GONGDIN Í BANKAGEIRANUM

Tíggju ár eru liðin síðani seinastu fíggjarkreppu. Hóast peningastovnarnir skulu lúka munandi strangari kapitalkrøv í dag, er framvegis neyðugt at eygleiða útlánsvøkstur in í føroyska banka-geiranum.

- ❖ Ferðin, sum útlánini økjast við, er vaksandi. Hóast útlánini vaksa seinni nú, enn tey hava gjørt undan kreppum, vísa royndirnar frá seinastu fíggjarkreppu, at útlánini kunnu tvífoldast innan fá ár. Tí er umráðandi at eygleiða, hvussu skjótt útlánini vaksa.
- ❖ Føroyskir peningastovnar hava innlánsyvirskot. Tí hava teir minni tørv á fígging á kapitalmarknaðum. Eitt stórt innlánsyvirskot kann hinvegin eggja peningastovnunum at økja um útlánsvirksemið og vandi kann vera fyri at teir slaka kredittkrøvini ov nógv í kappingini um viðskiftafólk.

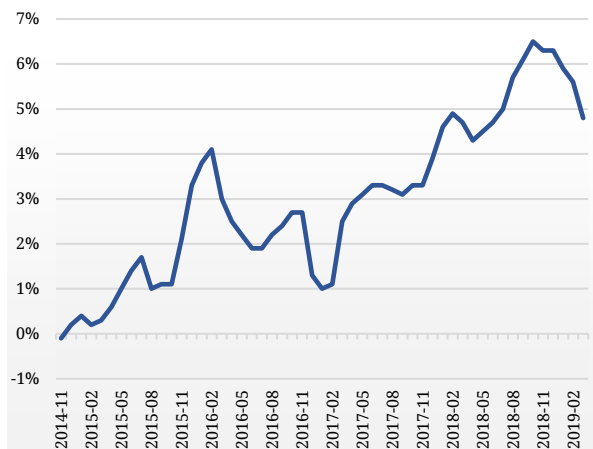
Fíggjarliga støðufestið

Hvat merkir fíggjarligt støðufesti?

Fíggjarligt støðufesti er, tá ið bankageirin megnar at veita ta fígging og tær gjaldtænastur, sum búskapinum tørvar, fyri framhaldandi at kunna hava vøkstur. Um undirstøðukervið fyri kapital ikki er trygt, fær hetta avleiðingar fyri búskapin. At stuðla undir fíggjarligt støðufesti er fremsta endamál hjá Landsbanka Føroya. Tí fylgir Landsbankin væl við gongdini í føroyska bankageiranum.

Vanligt er at hava útlánsvøkstur í bankageiranum, men tá ið útlán vaksa skjótt kann hetta vera tekin um, at fíggjarligt óstøðufesti er í umbúna. Útlánini vuku við 6% í árinum 2018 og í Mynd 1 sæst, at ferðin á útlánvøkstrinum hevur verið vaksandi fleiri ár á rað. Í mars 2019 var útlánsvøksturinn 4,8%.

Mynd 1 – Útlánsvøkstur hjá føroyskum peningastovnum

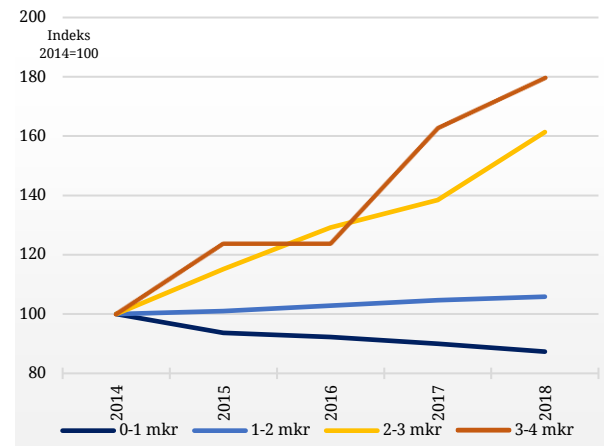


Viðm. Ársvøkstur í prosent, 3 mór. gliðandi miðal, data frá 2013-09 til 2019-03.
Kelda: Landsbanki Føroya

Seinastu árin er talið eisini vaksið á teimum, sum hava stóra bruttoskuld. Bruttoskuld er støddin á skuldini tilsamans, tað vil siga til sethús, bil, lestrarlán o.s.fr. sama hvat fólk eiga av ogn. Hóast fólk eiga virðismikla ogn samtundis sum tey hava skuld, kann gerast trupult at gjalda rentur og avdráttir, tá rentan hækkar ella búskaparlíga gongdin vendir. Ein rentuhækking á 1 prosentstíg hefur við sær, at

umleið 800 kr. meir í rentuútreiðslum skulu rindast um mánaðin fyri hvørja lænta mió. kr. Skyldar ein til dømis 2,5 mió. kr. í bankanum, økjast mánaðarligu rentuútreiðslurnar við umleið 2000 kr.

Mynd 2 – Gongd í stødd av bruttoskuld hjá føroyingum



Kelda: Landsbanki Føroya

Talið á fólki við bruttoskuld størri enn 2,5 mió. kr. tvífaldaðist í tíðarskeiðnum 2014-2018 (sí Mynd 2). Størsti parturin (umleið 80%) hevur eina skuld undir 1 mió. kr. Tað eru lutfalsliga fá fólk av samlaða talinum, sum skylda 2-3 mió. kr., men hesi eru økt við heili 60% síðani 2014. Uppaftur færri skylda 3-4 mió. kr., men hesi eru vorðin 80% fleiri, enn í 2014. Talið á fólki, ið skylda undir 1 mió. kr. og millum 1 og 2 mió. kr., hevur mest sum staðið í stað hesi árin.

Tíggju ár síðan seinastu fíggjarkreppu

Seinastu fimm árin hevur føroyski búskapurin verið í framgongd. Vøksturinn í BTÚ hevur verið 6% í miðal, rentustøðið er metlág, og sethúsaprísirnir eru øktir nærum 25% í høvuðsstaðnum og 35% í størri byggunum í tíðarskeiðnum 2014-2018.¹ Hendan gongdin líkist lutvíst henni undan fíggjarkreppuni fyri tíggju árum síðani.

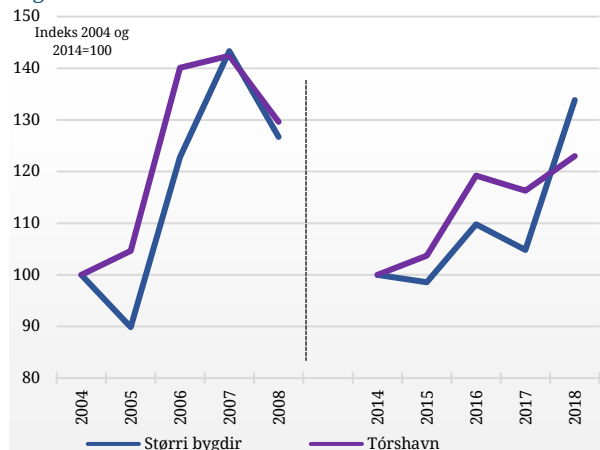
Áðrenn fíggjarkreppuna í 2008 var miðal vøksturinn í BTÚ 5%; sethúsaprísirnir øktust við 40% til 2007 og vóru 30% hægri í 2008 enn

¹ Sethúsaprísirnir eru deflateraðir við brúkaraprístalinum fyri at sálða frá prívøksturinn í hesum tíðarskeiði. Miðal sethúsálánsrentan í dag liggur beint undir 3%. Keldur:

Hagstova Føroya (BTÚ og prístal), og BankNordik (sethúsaprísir og rentur).

í 2004². Góða búskaparlíga gongdin eggjaði tá til ov stórt váðafýsni. Í árunum undan fíggjarkreppuni høvdu føroysku peningastovnarnir útlán, ið vóru hálva aðru ferð BTÚ, ferðin á útlánsvøkstrinum var størri enn vøksturinn í búskapinum, og føroysku peningastovnarnir høvdu innlánsundirskot.³

Mynd 3 – Gongd í sethúsaprísnum undan fíggjarkreppuni og í dag



Viðm.: Tórshavn fevnir um Tórshavn, Argir og Hoyvík. Sethúsaprísirnir eru deflateraðir við brúkaraprístalinum.

Kelda: BankNordik

Ein stórur útlánsvøkstur kann vera tekin um, at peningastovnarnir hava slakað kredittkrøvini mótvegis viðskiftafólkunum, og tá er meira líkt til, at peningastovnarnir kunnu hava tap av sínum útlánnum. Seinastu árin hevur líka stórur vøkstur verið í føroyska búskapinum við lágum rentum og vaksandi sethúsaprísnum, og tí kunnu somu váðar stinga seg upp í dag. Hinvegin skulu føroysku peningastovnarnir í dag lúka munandi strangari krøv, enn fyri tíggu árum síðani. Útlánini eru ikki líka stór í mun til BTÚ samanborið við árin beint undan fíggjarkreppuni í 2008, og hóast útlánini eru vaksin skjótari enn búskapurin í 2018, vaksu tey í løtuni við eini lægri ferð, enn áðrenn undanfarnu kreppu. Tó vísa royndirnar frá seinastu fíggjarkreppu, at útlánini kunnu tví-faldast innan fá ár og tí er umráðandi at halda

eyga við hvussu skjótt útlánini vaksu. Harafturat hava føroysku peningastovnarnir í dag stór innlánsyvirskot, ið ger at teir eru minni bundnir av at útvega fígging á kapitalmarknaðinum. Stór innlánsyvirskot kunnu eggja peningastovnum at økja um útlánsvirksemið, og tá er umráðandi at kredittkrøvini ikki verða slakað.

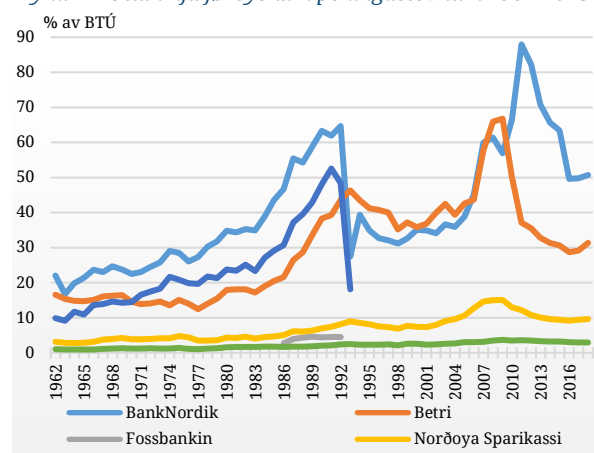
Søguliga útlásvirksemið

Útlán hjá einstøkum peningastovnum

Føroysku peningastovnarnir øktu nógv um útlánini áðrenn kreppuna í 90'unum. Í Mynd 4 sæst hetta serliga týðiliga fyri teir størstu peningastovnarnar, men økta útlásvirksemið gjørði seg eisini galdandi fyri smærru peningastovnarnar. Í myndini sæst, at virksemið hjá Sjóvinnubankanum steðgar í 1992 og at Fossbankin bert var virkin í fá ár.

Sjóvinnubankin varð lagdur saman við Føroya Banka í 1994, sum í dag eitur BankNordik, og útlánini hjá hesum báðum bankum vóru vegna niðurskrivingar lægri eftir samanleggingina, enn tey vóru hvør sær frammanundan.

Mynd 4 – Útlán hjá føroyskum peningastovnum 1962-2018



Viðm.: Almen roknskapartøl frá peningastovnunum. Útlán millum peningastovnar og úr Nationalbankanum eru ikki tald við.

Kelda: Landsbanki Føroya.

Undan fíggjarkreppuni í 2008 øktust útlánini somuleiðis hjá øllum fyra peningastovnunum.

² Nýttá tíðarskeiðið er 2004-2008. Sethúsaprísirnir eru deflateraðir við brúkaraprístalinum. Keldur: Hagstova Føroya (BTÚ tøl), og BankNordik (sethúsaprísir og rentur).

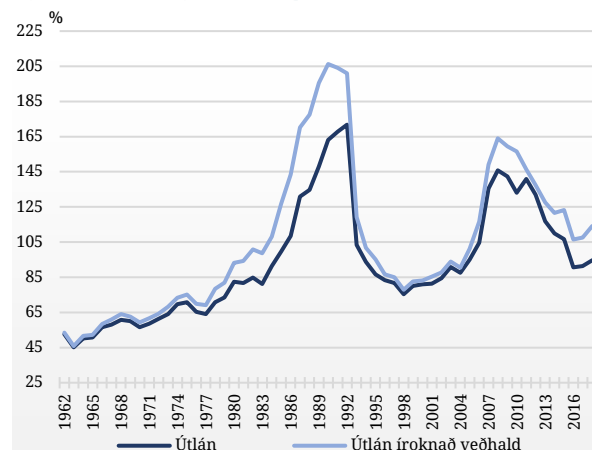
³ Útlendskar deildir hjá peningastovnunum eru taldar við í hesi uppperð.

Í 2010 sæst ein lækking í útlánunum hjá Betri Banka (táverandi Eik banka), tí hann tá verður yvirtikin av Finansiell Stabilitet. Orsøkin er, at bankin hevur havt stór tap av útlánunum. Samstundis er stórir vøkstur í útlánunum hjá BankNordik. Hetta kemur av, at BankNordik í 2010 og 2011 veksur um virkseimið í Grønlandi og Danmark. Frá 2015 minkar BankNordik um sítt útlánsvirkseimi til vinnuna í Danmark og tá sæst eitt fall í samlaðu útlánunum hjá BankNordik.

Samband millum útlánsvøkstur og búskaparvøkstur

Gongdin í lutfallinum millum útlán og BTÚ kann geva góðar ábendingar um, hvørt útlán vaksa skjótari enn búskapurin. BTÚ sigur nakað um, hvussu nógv virkseimið er í landinum, og um fígging frá peningastovnum økist skjótari enn virkseimið, kann tað vera tekin um at peningastovnarnir hava slakað kredittkrøvini. Hetta merkir at summi viðskiftafólk hava fingið lagaligari lánstreytir, enn tey áttu at fingið. Um búskaparliga gongdin vendir, megna hesi møguliga ikki at rinda skuldina aftur, og hetta kann hava við sær tap fyri peningastovnarnar. Í Mynd 5 er eyðsýnt, at útlánini í prosent av BTÚ vuku serliga nógv beint áðrenn kreppuna í 90' unum og eisini áðrenn Eik Banki mátti bjargast í 2010. Mynd 5 vísir bæði útlán og útlán íroknað veðhald, tað eru trygdir, ið føroysku peningastovnarnir hava veitt fyri lán, sum føroyingar hava tikið í útlenskum fíggjarstovnum. Føroysku peningastovnarnir bera váðan av egnum útlánunum, umframt tey lán, ið teir veðhalda fyri. Í 1992 vóru útlánini 9,6 mia. kr. tilsamans meðan ársins BTÚ var 5,6 mia. kr. Tað vil siga, at útlánini vóru meir enn hálva aðru ferðir so stór sum BTÚ í 1992, og dupult so stór sum BTÚ um veðhald eru tald við.

Mynd 5 – Útlán og veðhald í prosent av BTÚ



Viðm. Útlán og trygdir úr føroyskum peningastovnum undantikið peningur, ið teir læna sín millum, ella seta í Nationalbankan.

Kelda: Landsbanki Føroya.

Í árunum undan fíggjarkreppuni var eisini stórir vøkstur í útlánunum; í 2004 vóru útlán 90% av BTÚ við veðhaldum. Bara trý ár seinni, í 2008, vóru útlánini komin upp á 165% av BTÚ við veðhaldum. Útlánini vuku sostatt sera skjótt innan fá ár og tvífaldaðust í tíðarskeiðnum 2004-2008. Vuku útlánini við somu ferð sum búskapurin, hevði mynd 5 víst eina beina linju. Stóru sveiggini ella topparnir í myndini vísa, at útlánini í hesum tíðarskeiðnum eru vaksin nógv skjótari enn búskapurin.

Ultimo 2018 vóru samlaðu útlánini umleið 95% av BTÚ uttan veðhald og 114% av BTÚ við veðhaldum⁴. Útlánini í mun til BTÚ hava verið vaksandi seinastu tvey árin, sí Mynd 5, og samlaðu útlánini eru í dag dupult so stór, sum samlaðu útlánini í 2004. Men av tí at bruttotjóðarúrtøkan eisini er økt, eru útlán lutfalsliga lág samanborin við BTÚ í dag.

Útlán hjá føroyskum peningastovnum eru ikki vaksin munandi seinasta áratíggju, samanborið við undanfarin áratíggju. Royndirnar frá árunum undan fíggjarkreppuni vísa tó, at útlánini bráðliga kunnu vaksa skjótt. Mynd 6 vísir, at reglulig øking var í útlánunum til kreppuna í 90' unum, og síðani eitt ógvusligt fall í 1993. Fallið í 1993 kom av, at nógv útlán vórðu

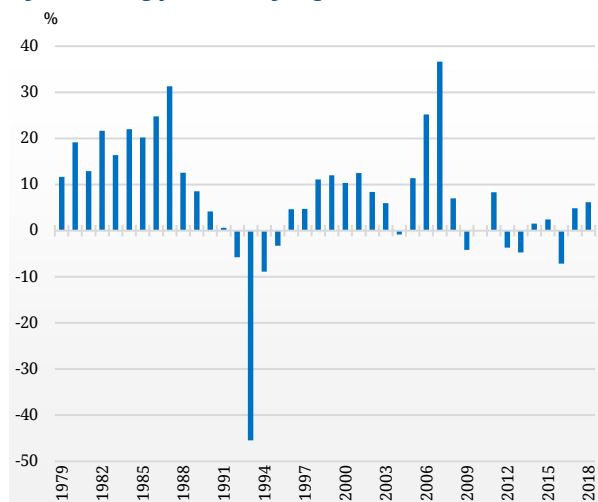
⁴ Nýggjastu roknskapartølini fyri samlað útlán eru frá ultimo 2018.

niðurskrivað, ið partvíst vóru uppskrivað aftur árin eftir. Afturhaldni í útlánnum og fall í eftirspurningi eftir fígging, ávirkaði eisini hesi árin.

Undan fíggjarkreppuni var aftur stórir vøkstur í útlánunum. Í 2006 vaksu útlánini við 25% í mun til árið fyri og í 2007 við 37% í mun til árið fyri. Í 2004 vóru samlaðu útlánini (uttan trygdir) 9 mia. kr. og í 2008 vóru tey heili 18 mia. kr. Stóri útlánsvøksturur bendir á, at kredittkrøv mótvegis viðskiftafólki vórðu slakað, og soleiðis varð meira sannlíkt, at peningastovnararnir fingu tap av sínum útlánnum. Í 2010 var Eik ikki bótarfjørur og mátti bjargast⁵.

Síðani 2009 hevur útlánsvøksturur hjá føroysku peningastovnunum verið lágur og av og á negativur. Stóri vøksturur, sum hevur verið í føroyska búskapinum síðani 2013, kann tí ikki sigast at vera fíggjaður av kredittveiting frá føroyskum peningastovnum, men er væntandi sjálfíggjaður (við uppsparing ella vinningi) ella fíggjaður við útlendskum lánnum.

Mynd 6 – Árlig prosent broyting í útlánnum



Viðm. Roknskapartøl. Útlán úr føroyskum peningastovnum undantikið peningur, ið teir læna sínámillum ella seta í Nationalbankan.

Kelda: Landsbanki Føroya

Vøksturur í útlánunum var umleið 6% í 2018 í mun til árið fyri, meðan vøksturur í BTÚ var 2,4% í 2018. Hesin útlánsvøkstur stavar serliga frá vøkstri í útlánnum til kommunur og almennar fyrirkur, ið ikki hava eins stóran

váða fyri peningastovnararnar sum útlán til privatu vinnuna.

Mest eyðsýndi váðin í lötuni er tó konjunkturviðgangandi fíggjarpolitikkurur hjá almenna geiranum (landskassi, kommunur og almennar fyrirkur). Búskaparráðið vísir í síni seinastu frágreiðing á, at *“broytingar í almennu nýtsluni (eins og í almennu ilögnum) hava verið konjunkturviðgangandi [...] og hetta hevur økt, heldur enn minkað, um sveiggini í búskapargongdini. Umráðandi er tí hjá tí almenna ikki at endurtaka gongdina í árunum 1999-2008, nú búskaparlaga virksemd aftur er í vøkstri.”*⁶ Somuleiðis ger Váðarráðið í sínum tíðindaskrivi frá 20. november 2018 vart við, at *“útlánsvøksturur er vaksandi [...] og] at førði makrobúskaparlaga politikkururur eigur at hava atlit til [tann] veruleika, at búskaparlaga gongdin kann venda.”*

Lutfall millum útlán og innlán

Undan báðum nevndu kreppum hava føroysku peningastovnararnir økt um útlánini, uttan at innlánini hava fylgt við. Peningastovnar gera stutt innlán um til long útlán og hava tá tørv á atgongd til kapitalmarknaðir fyri at útvega fígging. Um kapitalmarknaðirnir tátta í, kunnu peningastovnararnir verða noyddir at minka um útlánini til húsarhald og vinnu, ið hevur beinleiðis neilgar fylgjur fyri búskapin. Hetta er dømi um fíggjarligt óstøðufesti, sum millum annað gjørði seg galdandi áðrenn seinastu fíggjarkreppu. Um innlánini eru størri enn útlánini, eru peningastovnararnir ikki so bundnir av at útvega fígging á kapitalmarknaðunum. Hinvegin eru peningastovnararnir eggjaðir til at økja um útlánsvirksemd tá innlánsvirksemd er stórt, so avkast fæst av innlánunum. Tá er umráðandi, at peningastovnararnir ikki byrja at slaka kredittkrøvini í kappingini um viðskiftafólki, tí hetta kann birta upp undir fíggjarligt óstøðufesti.

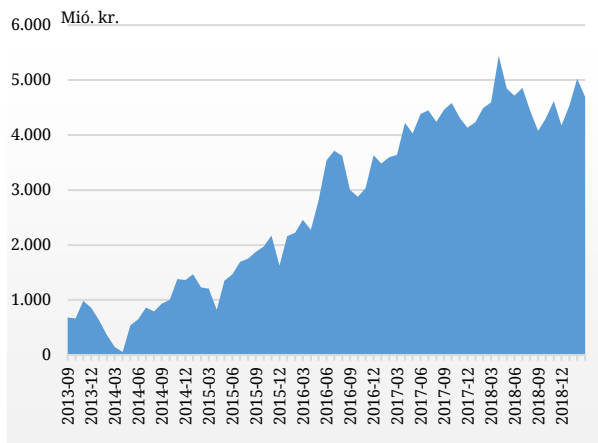
⁵ Eik hevur síðani fingið navnið Betri Banki.

⁶ Búskaparráðsfrágreiðing, vár 2019 s. 27.

Mynd 7 vísir, at føroysku peningastovnarnir hava havt vaksandi innlánsyvirkot síðan fyrst í 2014. Her eru inn- og útlán hjá útlendskum deildum hjá føroyskum peningastovnum tald við, tað vil siga deildirnar hjá Bank-Nordik í Grønlandi og Danmark, tí innlánsyvirkot í grønlandsku og donsku deildunum kann nýtast til útlán í Føroyum og øvugt.

Innlánsyvirkotið hjá peningastovnunum var meir enn 4,5 mia. kr. tilsamans í mars 2019. Innlánsyvirkotið hjá føroyskum peningastovnum í Føroyum, har deildir í Grønlandi og Danmark ikki verða taldar við, var umleið 2 mia. kr. í mars 2019.

Mynd 7 – Innlánsyvirkot í føroyskum peningastovnum



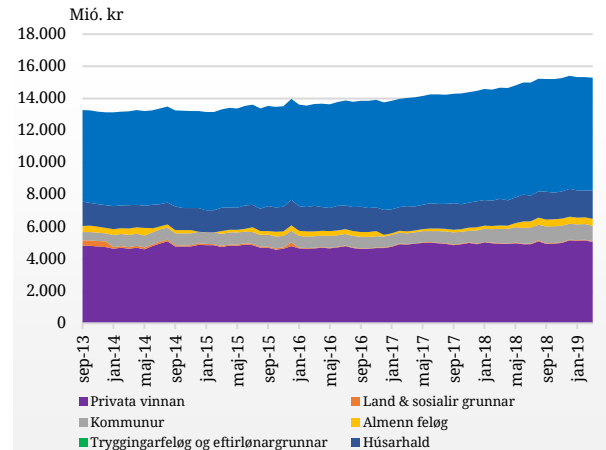
Kelda: Landsbanki Føroya

Útlán í peningastovnunum

Meginparturin av útlánunum fer til húsarhald

Útlán úr føroyskum peningastovnum eru næstan 15,5 mia. kr. tilsamans í mars 2019. Av hesum eru útlán til land og sosialar grunnar, almenn partafeløg og tryggingar- og eftirlønargrunnar bara ein lítil partur. Ein triðingur av samlaðu útlánunum fara til privatú vinnuna (5 mia. kr.), útlán til kommunur vóru næstan 1 mia. kr tilsamans í mars 2019 og húsarhaldini høvdu lán fyrri næstan 9 mia. kr. í mars 2019 í føroyskum peningastovnum.

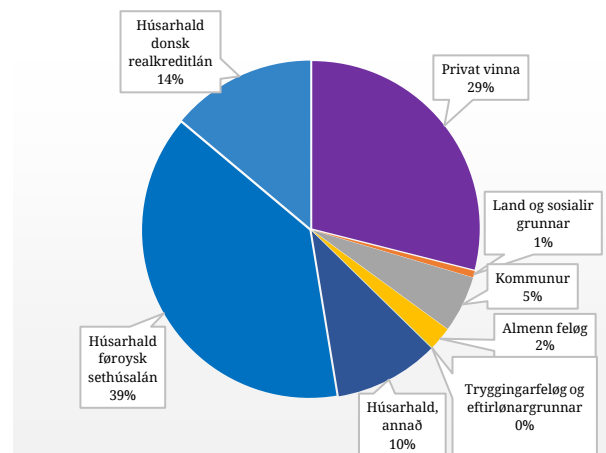
Mynd 8 – Útlán úr føroyskum peningastovnum býtt á gearar



Kelda: Landsbanki Føroya

Sum Mynd 8 vísir, fer meir enn helvtin av samlaðu útlánunum hjá føroysku peningastovnunum til húsarhald og meginparturin av hesum fer til sethúsafígging. Sethúsálán hava trygd í sethúsunum, ið merkir, at vandin fyrri at bankin ikki fær sín pening aftur, gerst minni.

Mynd 9 – Samlað útlán, føroyskir og danskir peninga- og realkredittstovnar mars 2019



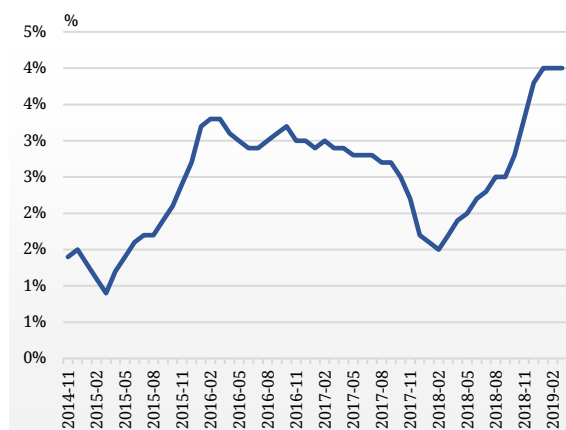
Kelda: Landsbanki Føroya

Av samlaðu útlánunum hjá føroyskum og donskum peninga- og realkredittstovnum í Føroyum, eru 39% føroysk sethúsálán og 14% donsk realkreditlán, sí Mynd 9. Um lántøka til sethúsafígging úr føroyskum og donskum peninga- og realkredittstovnum verður lögð saman, er ein fjórðingur av samlaðu sethúsafíggingini donsk realkreditlán, og restin vanlig sethúsálán úr føroyskum peningastovnum.

Vøkstur í útlánnum til húsarhald

Vøksturinn í útlánnum til húsarhald hevur ligið á umleið 3% í tíðarskeiðnum ultimo 2015 til ultimo 2017, men í lötuni liggur árliga broytingin í útlánnum til húsarhald á 4% (mars 2019, sí Mynd 10). Økta vakstrarferðin kemur millum annað av, at eftirspurningurin eftir sethúsálánnum, er øktur. Serliga er eftirspurningurin eftir realkredittlánnum vaksin. Sethúsálán úr donskum realkredittstovnum eru økt lutfalsliga meira enn sethúsálán úr føroyskum peningastovnum. Fígging til sethús úr realkredittstovnum er vaksin við næstan 200 mió. kr. ella sløkum 8% seinasta árið (mars 2018 til mars 2019) meðan sethúsafíggingin er økt við 1% úr føroyskum peningastovnum í sama tíðarskeiði (sí Mynd 21).

Mynd 10 – Ársvøkstur í útlánnum til føroysk húsarhald úr føroyskum og donskum peninga- og realkredittstovnum

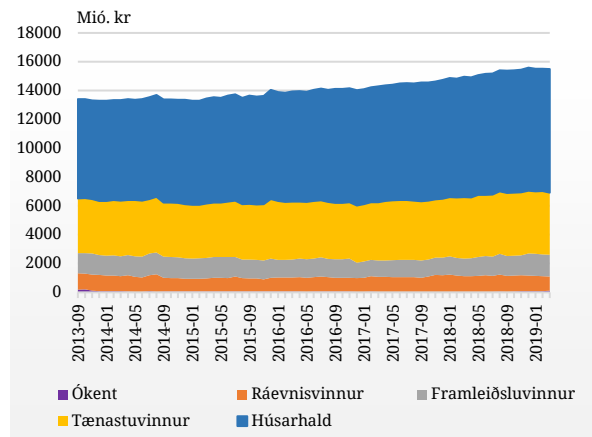


Viðm.: Ársvøkstur í prosent, 3 mdr. glíðandi miðal. Data (2013-09 – 2019-03). Kelda: Landsbanki Føroya

Útlán til vinnur

Stórur partur av útlánnum hjá føroyskum peningastovnum fer til tænavinnuna; sí Mynd 11. Útlán til ráevnisvinnur (primer vinna) eru umleið 1 mia. kr. tilsamans í mars 2019, og umleið 90% av hesum fara til fiskiveiðu og alivinnu, umframt ein lítlan part til námsvinnu og grótbrot. Útlán til framleiðsluvinnuna (sekunder vinna) eru 1,5 mia. kr. í mars 2019, har meir enn helvtin fer til ídnað og ein fjórðingur til byggivinnuna. Útlán til byggivinnuna var umleið 350 mió. kr. í mars 2019. Restin fer til el-, gass- og fjarhita- og vatnveiting, umframt kloakk og ruskviðgerð.

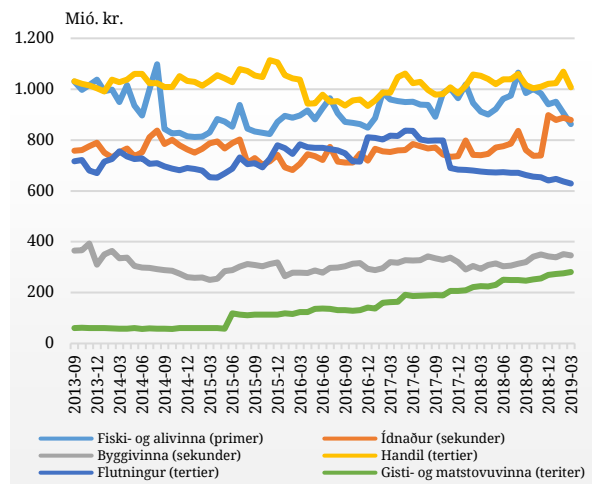
Mynd 11 – Útlán býtt á vinnugreinar og húsarhald



Kelda: Landsbanki Føroya. Útlán bert úr føroyskum peningastovnum.

Í tænavinnuni (tertier vinna) fer størsti parturin av útlánnum til handil (heil- og smá-sølu) og til lántøku hjá kommunum, ið hoyrir til tænavinnuna. Harafturat kemur millum annað flutningur og handil við fastognum.

Mynd 12 – Útlán til útvaldar vinnugreinar

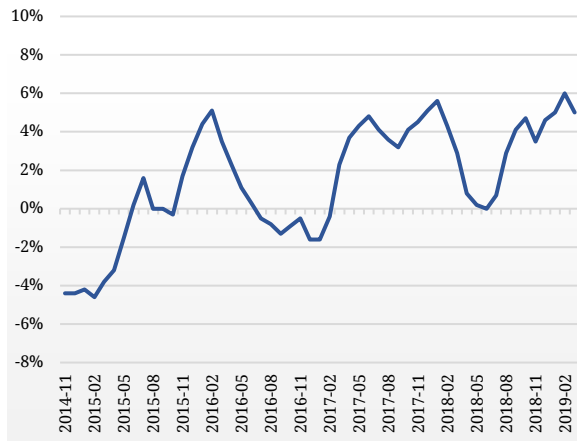


Kelda: Landsbanki Føroya

Útlán til handil vóru umleið 1 mia. kr. og útlán til flutning vóru umleið 650 mió. kr. í mars 2019; sí Mynd 12. Til tænavinnur hoyrir millum annað eisini gistingar- og matstovuvinna og hjá hesi vinnu var lántøkan tilsamans 280 mió. kr. í mars 2019. Útlán til gisti- og matstovuvinnuna eru næstan fýrafaldað síðan september 2013.

Vøkstur í útlánnum til vinnuna

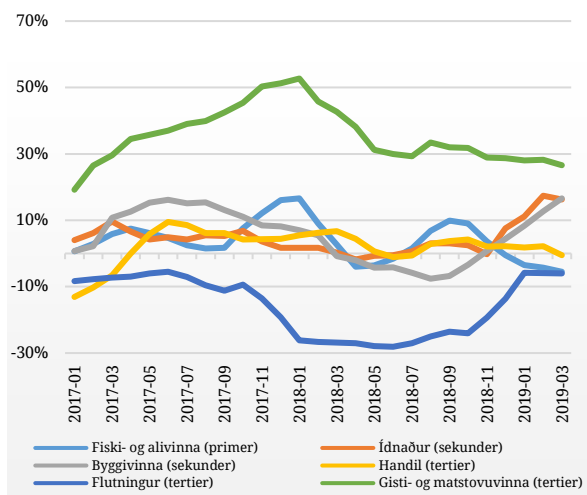
Mynd 13 vísir, at gongdin í útlánnum til vinnuna er sveiggjandi, men at hon hevur verið vaksandi seinastu árin.

Mynd 13 – Ársvøkstur í útlánum til privatu vinnuni

Viðm. Ársvøkstur í prosent, 3 mðr. glíðandi miðal. Data (2013-09 – 2019-03).
Kelda: Landsbanki Føroya

Vøksturinn í útlánum til vinnuna sum heild er øktur til 5% í mars 2019. Mynd 14 vísir, at tað serliga er gistingar- og matstovuvinnan, ið hevur stóran útlánsvøkstur (27% í mars 2019).

Árligi útlánsvøksturinn var negativur ella næstan 0% hjá handil-, flutning- og fiski- og alivinnuni og umleið 16% innan ídnaðar- og bygginguvinnuni í mars 2019.

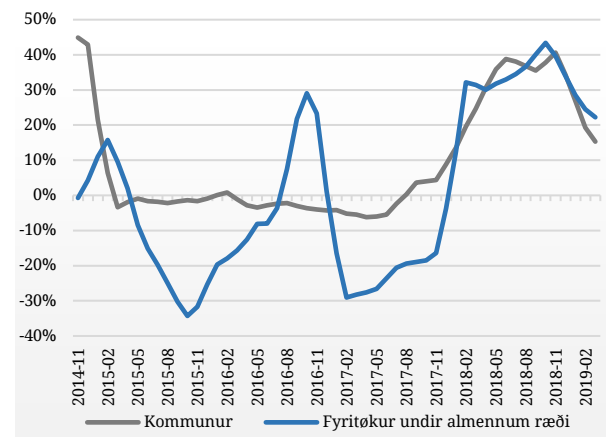
Mynd 14 – Ársvøkstur í útlánum til útvaldar vinnugreinar

Viðm. Ársvøkstur í prosent, 3 mðr. glíðandi miðal.
Kelda: Landsbanki Føroya

Øktur útlánsvøkstur til kommunur og almennar fyrirtøkur

Vøksturinn er serliga høgur í útlánum til kommunur og almennar fyrirtøkur (Mynd 15). Í

lætuni eru samlaðu útlánini til kommunur umleið 1 mia. kr. og umleið 400 mió. kr. til almennar fyrirtøkur (mars 2019).

Mynd 15 – Ársvøkstur í útlánum til kommunur og almennar fyrirtøkur

Viðm. Ársvøkstur í prosent, 3 mðr. glíðandi miðal. Data (2013-09 – 2019-03).
Kelda: Landsbanki Føroya.

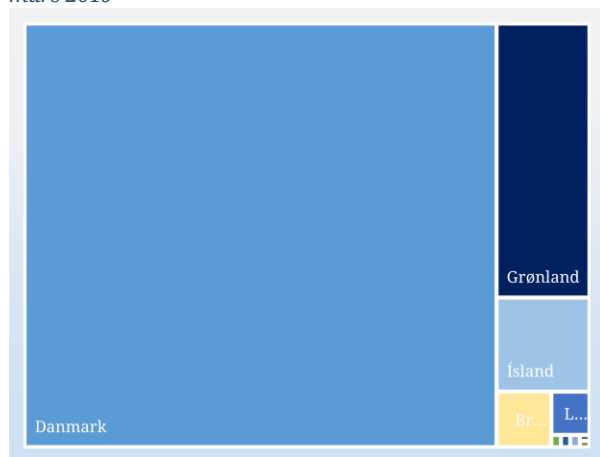
Ein útlánsvøkstur á 15-20% kann tykjast stórur, men útlán til kommunur og almennar fyrirtøkur hava ikki sama váða fyri peningastovnar, sum útlán til privata geiran. Tó hevur økta íløgu- og nýtslúvirksemið hjá kommunum og almennum fyrirtøkum í verandi hákonjunkturi eina neiliga ávirkan á búskapin orsakað av vaksandi kostnaðarstöði.⁷

Útlán til útlond

Føroysku peningastovnarir veita lán fyri umleið 20 mia. kr. mars 2019, og harav fer 80% til viðskiftafólk í Føroyum. Lán verða veitt viðskiftafólki uttanlands fyri umleið 4 mia. kr. Av hesum telja útlán til Danmark umleið 80%, Grønland fyri 10%, Ísland 4% og Bretland og Litava fyri 1% hvør (Mynd 16). Harafturat eru smærri lán til Týsklands, Svøríki, Sveits, USA, Spania og Noreg.

⁷ Sí fótnotu 6.

Mynd 16 – Útlán til útlond úr føroyskum peningastovnum mars 2019



Kelda: Landsbanki Føroya

Í hesi uppgerð eru deildirnar hjá BankNordik í Danmark og Grønlandi taldar við. Eru tær ikki taldar við eru útlán uttanlands nógv minni. Peningastovnarnir í Føroyum veita lán til viðskiftafólk uttanlands fyri slakar 250 mió. kr. Av hesum telur útlán til Íslands fyri umleið helvtina, Bretland fyri umleið 20%, og Litava og Danmark fyri umleið 10% í part.

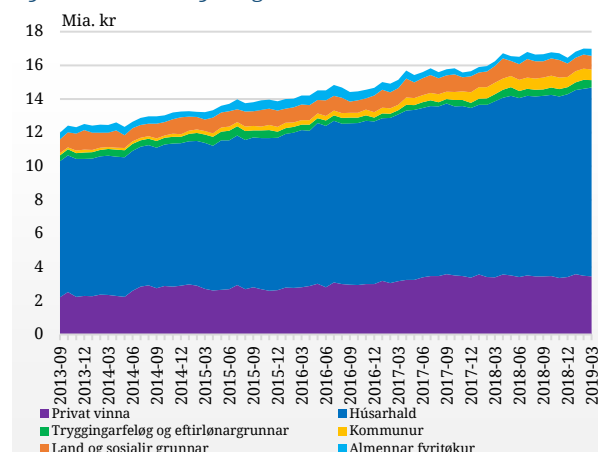
Innlán í peningastovnunum

Flestu innlánini stava frá húsarhaldunum

Størsti parturin av innlánunum í føroysku peningastovnunum stavar frá húsarhaldunum. Umleið tveir triðingar av samlaðu innlánunum stava frá húsarhaldum og ein fimtingur frá privatu vinnuni (Mynd 17).

Húsarhald hava innlán fyri 11 mia. kr. í føroysku peningastovnunum í mars 2019 og tey eru økt við næstan 40% í tíðarskeiðnum september 2013 til mars 2019. Húsarhald fevna um løntakarar, pensjónistar, sjálvstøðug vinnurekandi og non-profit felagsskapir, til dømis fót bóltfeløg og samkomur.

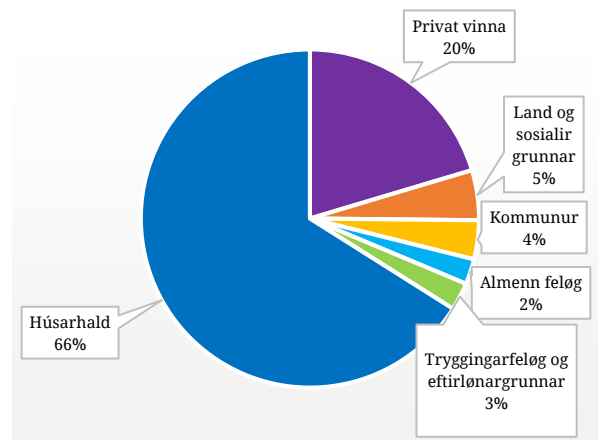
Mynd 17 – Innlán býtt á geirar



Kelda: Landsbanki Føroya

Innlánini hjá húsarhaldunum eru 66% av øllum innlánunum í føroyskum peningastovnum. Innlán hjá privatu vinnuni eru ein fimtingur av øllum innlánunum, meðan land og sosialir grunnar, kommunur, almenn feløg og tryggingarfeløg og eftirlønargrunnar standa fyri einum minni parti (Mynd 18).⁸

Mynd 18 – Innlán í føroyskum peningastovnum mars 2019



Kelda: Landsbanki Føroya.

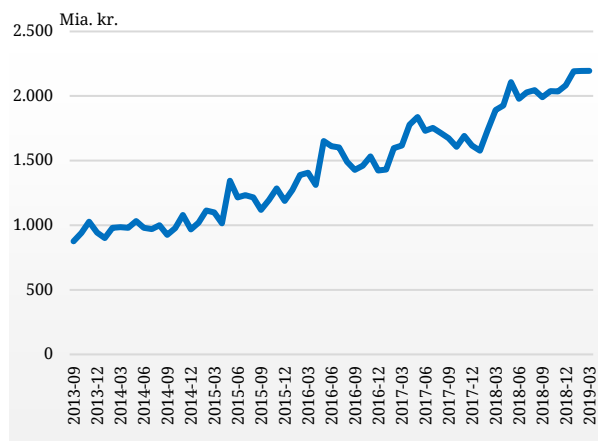
Húsarhaldini hava innlánsyvirskot

Innlánsyvirskotið er upphæddin sum húsarhaldini hava standandi á konto, minus tað, sum tey skylda í føroyskum peningastovnum. Húsarhaldini hava størri innlán enn útlán í føroysku peningastovnunum. Innlánsyvirskotið hjá húsarhaldunum var størri enn 2 mia. kr. í mars 2019 (Mynd 19). Hetta er meir enn tví-

⁸ Í Mynd 17 og Mynd 18 eru útlensku deildirnar hjá BankNordik ikki taldar við.

falt so nógv sum í september 2013, tá ið innlánsyvirskotið hjá húsarhaldunum var umleið 900 mió. kr. Innlánini hjá føroysku húsarhaldunum eru vaksin við sløkum 40% frá september 2013 til mars 2019, meðan útlánini eru vaksin við góðum 20% í sama tíðarskeiði.

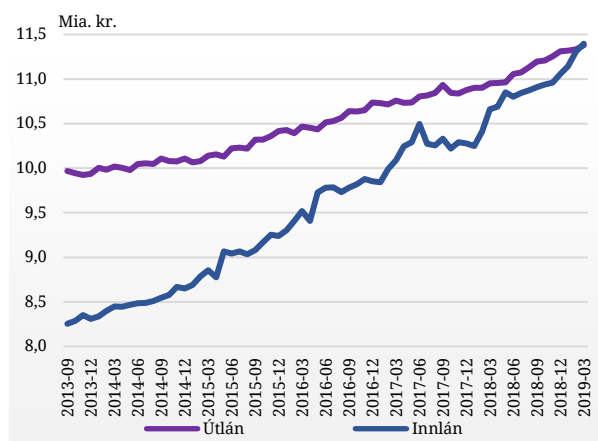
Mynd 19 – Innlánsyvirskot hjá húsarhaldum í føroyskum peningastovnum



Kelda: Landsbanki Føroya.

Verða innlán og skuld, sum føroysk húsarhald hava í donskum peninga- og realkreditstovnum tald við, hava føroysku húsarhaldini eitt minni innlánsyvirskot á umleið 20 mió. kr. í mars 2019 (Mynd 20). Húsarhaldini hava annars havt innlánsundirskot í føroyskum og donskum peninga- og realkreditstovnum síðani 90-árin.

Mynd 20 – Inn- og útlán hjá húsarhaldum í føroyskum og donskum peninga- og realkreditstovnum



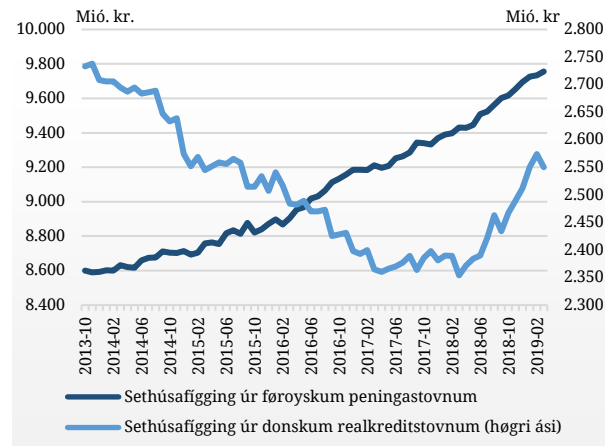
Kelda: Landsbanki Føroya.

Í mars 2014 var innlánsundirskotið umleið 1,5 mia. kr. og tað merkir, at hvør føroyingur í miðal hevur minkað um innlánsundirskotið

við meir enn 30.000 krónum í part seinastu fimm árin.

Lántøkan úr donskum peninga- og realkreditstovnum er minkað við 13% í tíðarskeiðnum frá september 2013 til februar 2018, men vaks síðani við 8% frá mars 2018 til mars 2019, sí Mynd 21. Hinvegin er sethúsafiggingin úr føroyskum peningastovnum bert vaksin við 2% seinasta árið, tað vil siga frá mars 2018 til mars 2019. Føroyingar eru sostatt aftur í størri mun farnir at eftirspyrja donsk realkreditlán til sethúsafigging.

Mynd 21 – Sethúsafigging úr føroyskum bankum og donskum realkreditstovnum



Kelda: Landsbanki Føroya

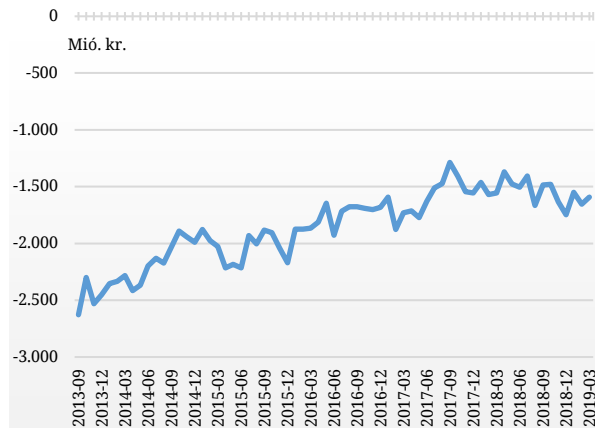
Vanliga hava húsarhald við stórari skuld samstundis eina stóra ogn, har størsti parturin av skuldini hevur trygd í sethúsunum. Men hóast tey eiga stóra ogn, kann gerast trupult at gjalda rentur og avdráttir tá renturnar vaksa ella tá búskaparliga gongdin versnar. Í ringasta føri kunnu føroyskir peningastovnar missa pengar av lánnum til føroysk húsarhald, og soleiðis kann ein høg bruttoskuld hjá húsarhaldunum gerast ein váði fyri fíggjarliga støðufestið.

Privata vinnan hevur innlánsundirskot

Mynd 22 vísir, at privata vinnan hevur innlánsundirskot í føroyskum peningastovnum. Innlánini hjá privatu vinnuni vaksu tó við umleið 50% frá mars 2014 til mars 2019, meðan útlánini einans eru vaksin við sløkum 10% í sama tíðarskeiði. Innlánini hjá privatu vinn-

uni í Føroyum eru sostatt vaksin, meðan útlánini næstan hava staðið í stað seinastu fimm árin. Hetta er tekin um, at virksemd hjá privatuvinnuni antin er sjálfvíggað ella fíggað við lántøku uttanlands.

Mynd 22 – Negativt innlánsyvirskot hjá privatuvinnuni



Viðm.: Inn- og útlán bert í føroysku peningastovnunum

Kelda: Landsbanki Føroya

Samanumtøka

Hóast peningastovnar skulu lúka munandi strangari kapitalkrøv í dag, enn fyri tíggu árum síðani, er tað eftir meting Landsbankans neyðugt at halda eyga við útlánsvøkstrinum hjá peningastovnunum, serliga í sambandi við núverandi hákonjunktur. Endamálið er at fáa eyga á fíggjarligt óstøðufesti í góðari tíð.

Ferðin, sum útlánini økjast við, er vaksandi, og húsarhald, sum hava stóra skuld, gerast fleiri í tali. Føroyskir peningastovnar hava innlánsyvirskot, og tað kann eggja peningastovnum at økja um útlánsvirksemd og slaka kredittkrøvini í kappingini um viðskiftafólk.

Royndir frá undanfarnum bankakreppum í Føroyum vísa, at hetta kann vera tekin um, at fíggjarligt óstøðufesti er í umbúna. Fíggjarligt óstøðufesti hevur kostnaðarmiklar fylgjur við sær fyri føroyska samfelagið. Tí er týðningarmikið at halda eyga við gongdini í føroyska bankageiranum.



Kvígjartún 1 • Postsmoga 229 • 165 Argir
+298 360600 • landsbankin@landsbankin.fo